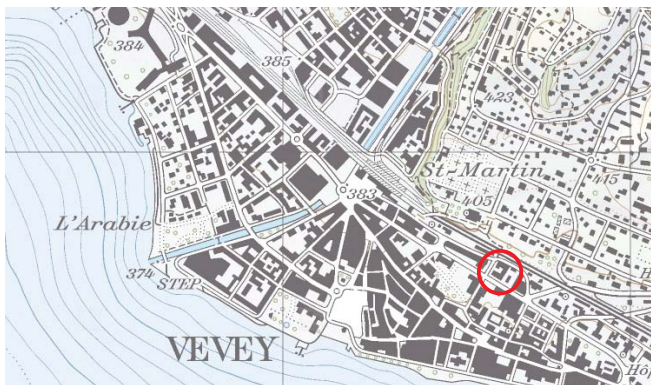


Données

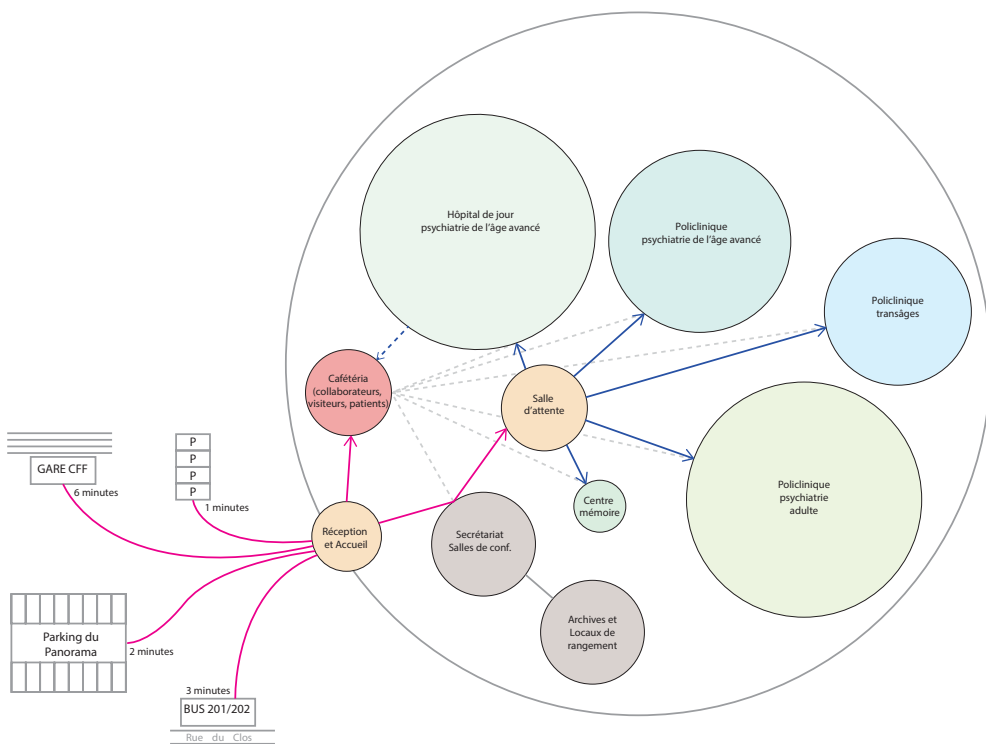
Situation



Le site jouit d'une excellente accessibilité en transports publics et privés. Moins de 6 minutes à pied sont nécessaire pour se rendre à la gare, à l'arrêt de bus et au parking le plus proche ou au centre-ville.

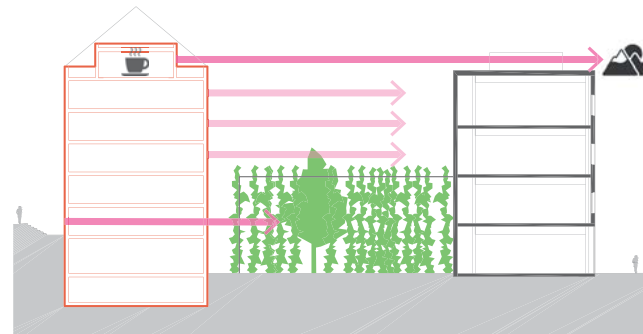
map.geo.admin.ch

Programme



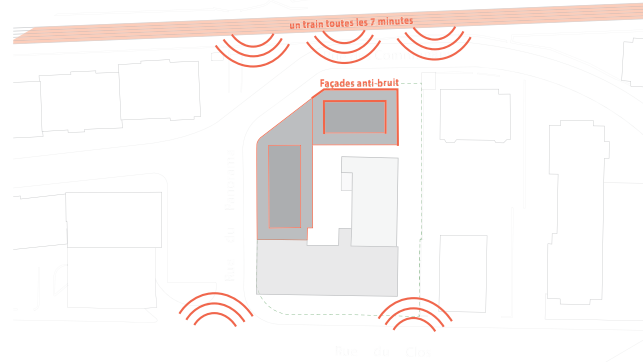
Analyses

Vues



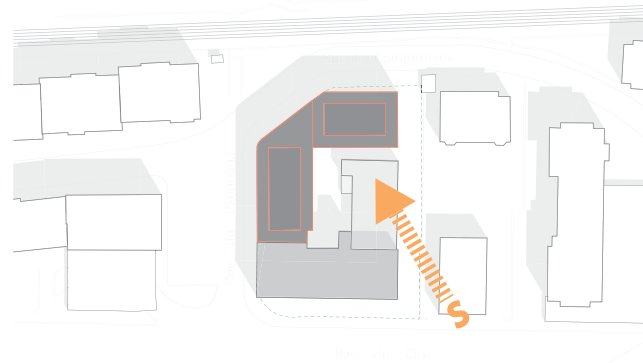
La densité de l'îlot réduit le dégagement de vue disponible. L'attique bénéficie toutefois d'un dégagement lointain sur les Alpes. Les espaces extérieurs proches (jardin au centre de la cour, toiture terrasse) doivent être traités avec soins et chaque percée visuelle doit être utilisée.

Nuisances sonores



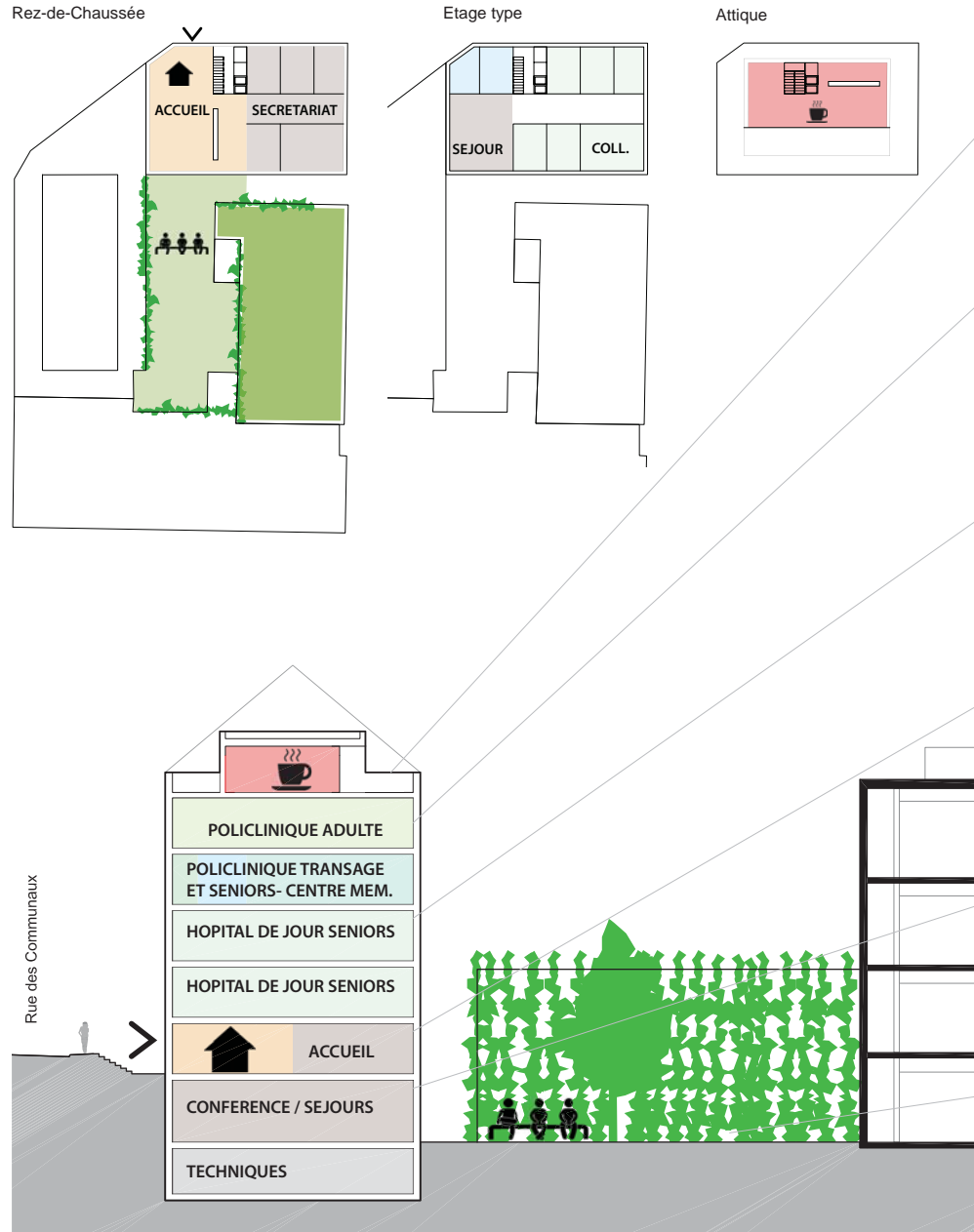
Le bâtiment est protégé morphologiquement du bruit de la Rue du Clos. Il subit par contre d'importantes nuisances sonores des voies CFF au nord. Des solutions architecturales et techniques doivent être trouvées pour limiter l'impact du bruit dans le bâtiment.

Lumière et ombres



L'orientation du bâtiment et sa position dans l'îlot lui donne des caractéristiques particulières d'ensoleillement. L'illumination directe, notamment des étages inférieurs, se déroule principalement le matin et l'été. Un choix judicieux d'éclairage artificiel doit être fait.

Croquis d'intention



Ambiances

Atmosphère calme, propice à la discussion



Bonnard & Woeffray Architectes, Hérémence, 2008

Cafétéria en attique pour plus de soleil et de vue



Sévelin 40 - 1er prix - Ferrari Architectes, 2009

Espaces chaleureux et adaptés aux séniors



Epalinges 501, concours Ferrari Architectes, 2013 - 1er prix

Espace d'accueil lumineux et traversant



Hôtel de ville de Morges - Ferrari Architectes, 2014

Espaces de détente conviviaux



Primerose 15, Ferrari Architectes, 2004

Cour intérieure végétalisée



cdn.home-designing.com